

Magdalena Nowak

WIEDZA O SPOŁECZEŃSTWIE

I. Część informacyjna

1. Wyniki egzaminu

Pisemny egzamin maturalny z wiedzy o społeczeństwie odbył się 7 maja 2010 r., po raz pierwszy przystąpiło do tego egzaminu 5660 absolwentów szkół ponadgimnazjalnych, w tym 3010 zdających wybrało ten przedmiot na poziomie podstawowym oraz 2650 na poziomie rozszerzonym (tabela 1).

Tabela 1. Liczby zdających egzamin maturalny z wiedzy o społeczeństwie (przystępujący po raz pierwszy, stan 30 czerwca)

Wyszczególnienie	Liczba zdających		
	poziom podstawowy	poziom rozszerzony	RAZEM
<i>OKE Wrocław</i>			
LO	2009	2525	4534
LP	261	42	303
T	697	81	778
LU	37	2	39
TU	6	-	6
RAZEM	3010	2650	5660
<i>Województwo dolnośląskie</i>			
LO	1410	1862	3272
LP	202	37	239
T	422	53	475
LU	30	1	31
TU	3	-	3
RAZEM	2067	1953	4020
<i>Województwo opolskie</i>			
LO	599	663	1262
LP	59	5	64
T	275	28	303
LU	7	1	8
TU	3	-	3
RAZEM	943	697	1640

Na uwagę zasługuje fakt, iż liczba zdających, w porównaniu do roku ubiegłego, spadła prawie o połowę. Matura z wiedzy o społeczeństwie powiększyła grono egzaminów dodatkowych związanych z kierunkiem dalszego kształcenia.

Średni wynik (tabela 2) z wiedzy o społeczeństwie na poziomie podstawowym w naszym okręgu jest równy 55,8%, zaś na poziomie rozszerzonym 47,3%. Wyniki w województwie dolnośląskim są wyższe od wyników województwa opolskiego na poziomie rozszerzonym. Jeżeli chodzi o poziom podstawowy, to wyższe wyniki uzyskali zdający w województwie opolskim.

Tabela 2. Średnie wyniki procentowe zdających egzamin maturalny z wiedzy o społeczeństwie (przystępujący po raz pierwszy, stan 30 czerwca)

Średni wynik procentowy		
Typ szkoły	Poziom podstawowy	Poziom rozszerzony
<i>OKE Wrocław</i>		
LO	57,9	47,9
LP	48,5	35,5
T	53,0	33,7
LU	46,5	42,0
TU	42,8	-
RAZEM	55,8	47,3
<i>Województwo dolnośląskie</i>		
LO	57,7	48,9
LP	48,1	37,4
T	53,2	34,8
LU	46,4	52,0
TU	40,7	-
RAZEM	55,6	48,3
<i>Województwo opolskie</i>		
LO	58,4	45,3
LP	49,8	21,6
T	52,7	31,8
LU	47,0	32,0
TU	45,0	-
RAZEM	56,1	44,6

Średni wynik pkt% z egzaminu z WOS w 2010 r. wg typów szkół
- poziom podstawowy (zdający po raz pierwszy, stan na dzień 30 czerwca)

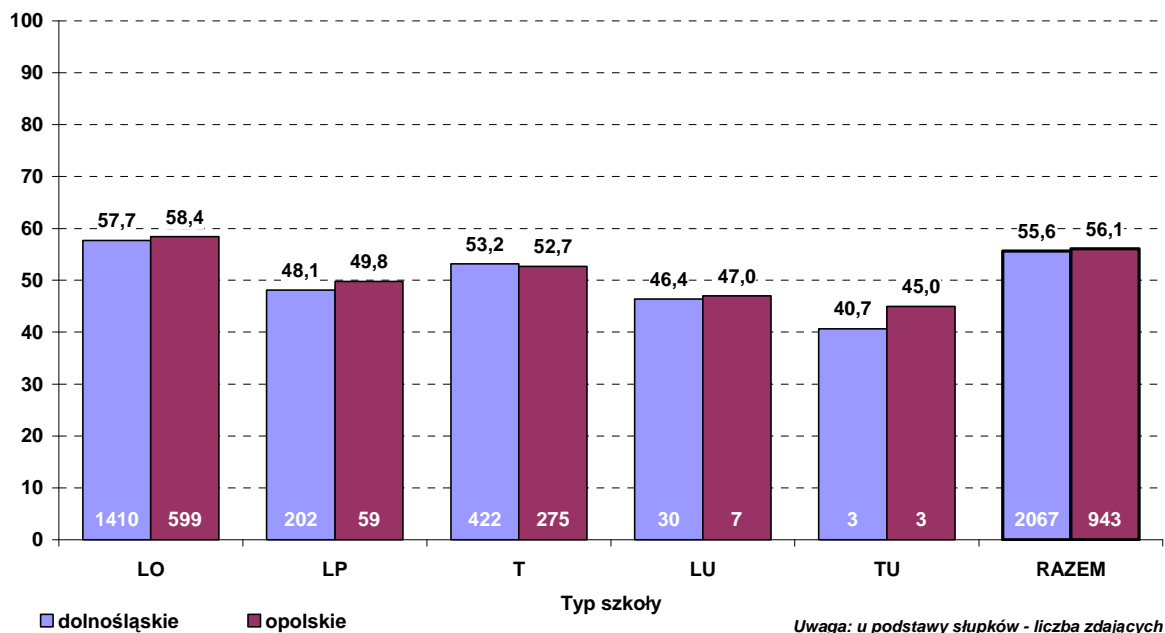


Diagram 1. Średni wynik procentowy wg typów szkół, z podziałem na województwa – poziom podstawowy

Średni wynik pkt% z egzaminu z WOS w 2010 r. wg typów szkół
- poziom rozszerzony (zdający po raz pierwszy, stan na dzień 30 czerwca)

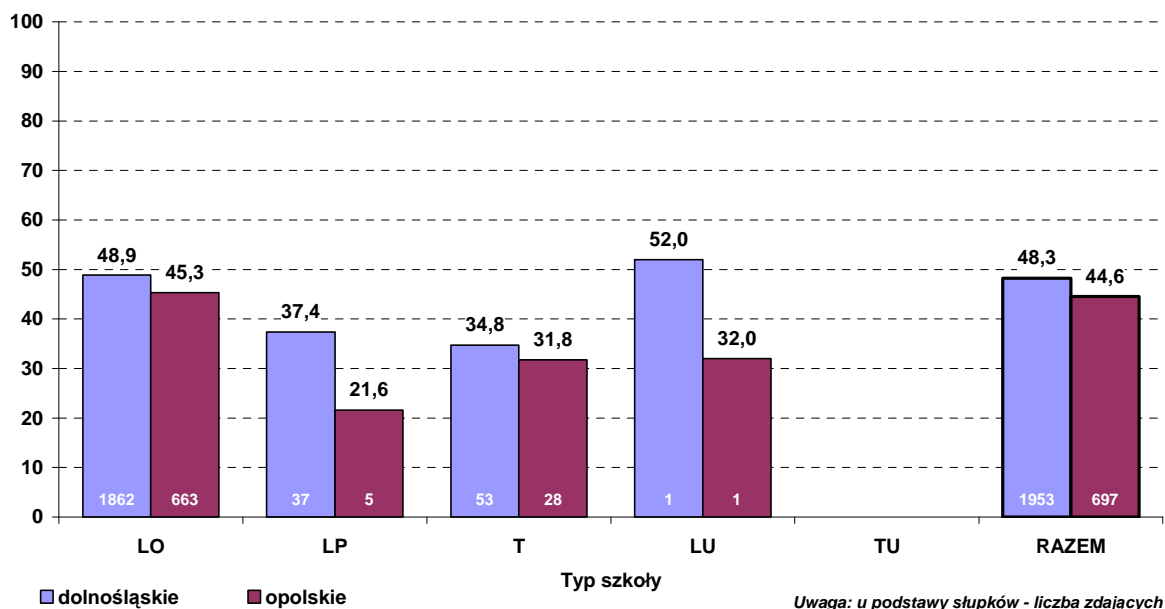


Diagram 2. Średni wynik procentowy wg typów szkół, z podziałem na województwa – poziom rozszerzony

Za bardzo trudne na poziomie podstawowym, według wskaźnika łatwości, należy uznać zadania 18 i 19 (diagram 3). Oba poruszały problematykę międzynarodowych stosunków politycznych.

Trudne dla maturzystów okazały się zadania: 1, 5, 12, 13, 14, 20, 21 oraz 24.

Do najtrudniejszych zadań poziomu rozszerzonego należy zaliczyć zadania: 1, 3, 6, 7, 9, 11, 12, 13, 15 oraz 18 (diagram 4). Zadania, oprócz wypracowania (nr 18) i jednego zadania z tzw. wyposażeniem w materiał źródłowy (nr 15), dotyczyły elementarnej wiedzy z zakresu polityki i stosunków międzynarodowych. Fundamentalnej, ale bardzo konkretnej, opierającej się na znajomości polskiej konstytucji oraz na szczegółowej wiedzy dotyczącej zjawisk i procesów zachodzących na arenie międzynarodowej.

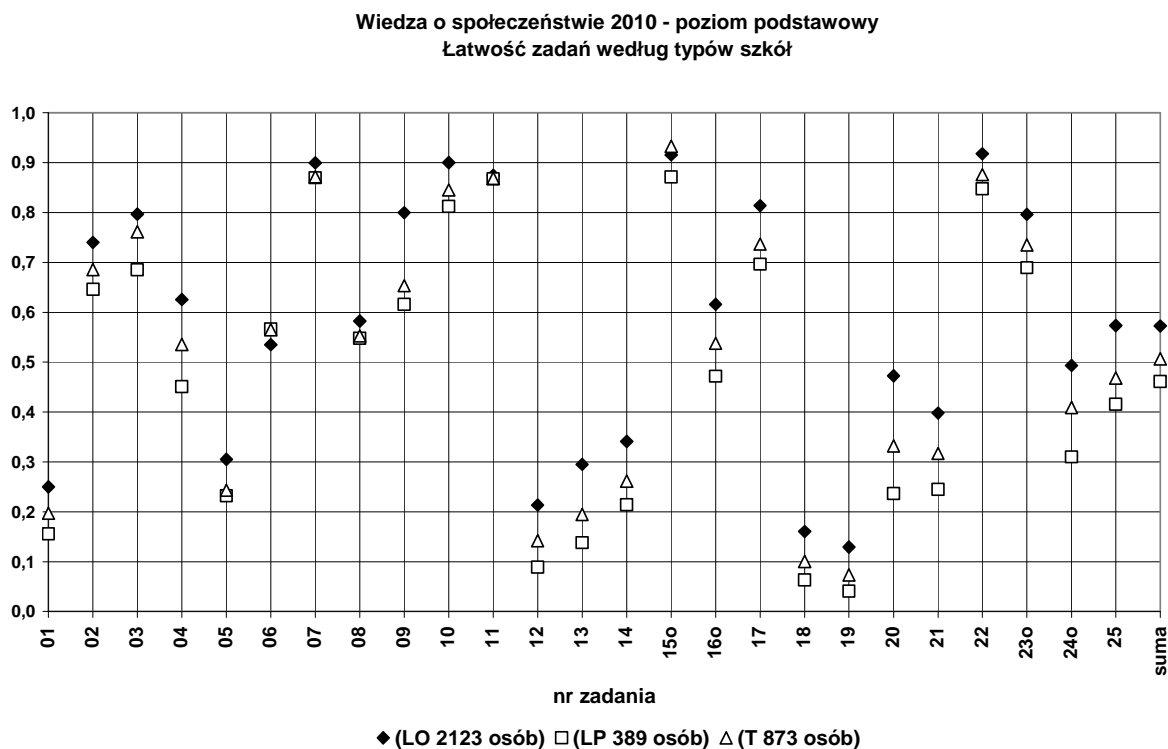


Diagram 3. Łatwość zadań według typów szkół – poziom podstawowy

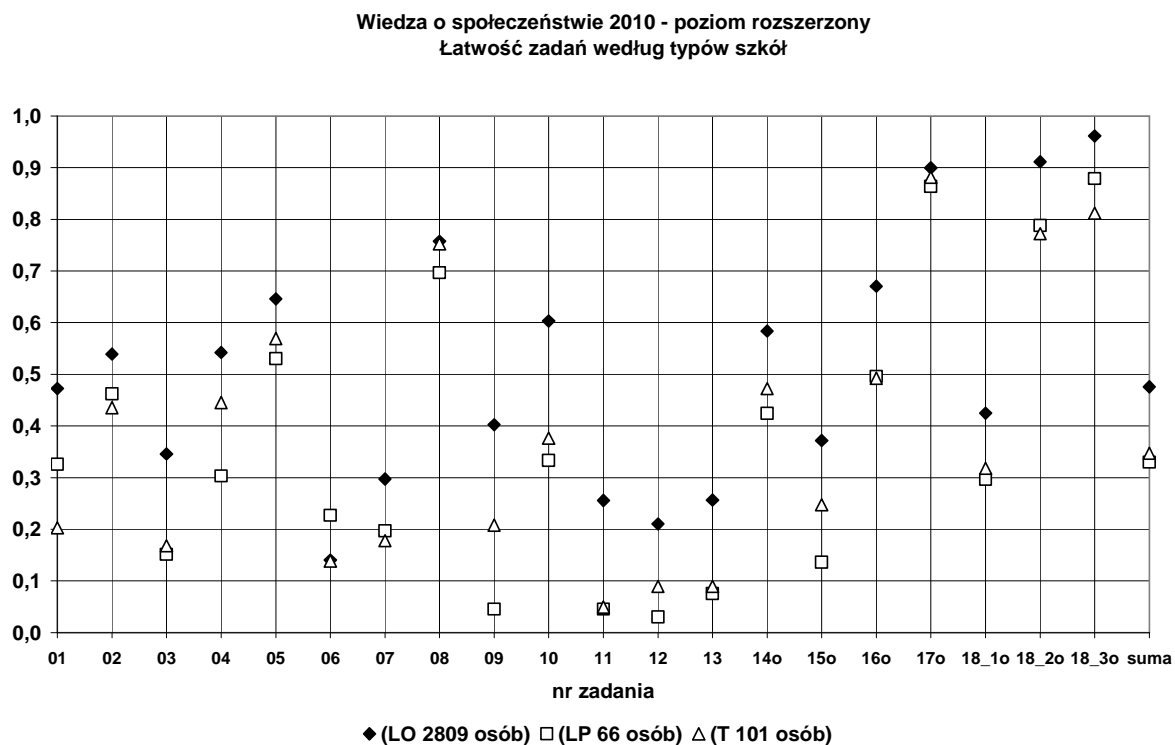


Diagram 4. Łatwość zadań według typów szkół – poziom rozszerzony

2. Struktura i opis arkusza – poziom podstawowy

Arkusz maturalny z wiedzy o społeczeństwie, na poziomie podstawowym, składał się z 15 zadań otwartych i 10 zamkniętych. Łącznie za rozwiązanie 25 zadań maturzysta mógł uzyskać 100 punktów. Pierwszy obszar standardu (wiedza) skonsumował 69 punktów całości arkusza, drugi obszar standardu (wykorzystanie informacji) 12, natomiast obszar trzeci (tworzenie informacji) 19 punktów.

W arkuszu reprezentowane były wszystkie podstawowe obszary wiedzy: społeczeństwo, polityka, prawo oraz problemy współczesnego świata. Najwięcej zadań dotyczyło, wprost lub pośrednio, polityki. Za prawidłowe rozwiązania zadań, z tego zakresu treści programowych, przewidziano 42 punkty. Zadanie rozszerzonej odpowiedzi związane było z szeroko rozumianą polityką. Maturzysta musiał zmierzyć się z aktualnym problemem polskiej sceny politycznej, a mianowicie z niską frekwencją wyborczą. Polecenie wymagało ustosunkowania się do jednego ze sposobów podwyższenia frekwencji wyborczej - wprowadzenia przymusu uczestnictwa obywateli polskich w wyborach.

Tak jak w roku poprzednim, znajomość polskiej konstytucji stanowiła bazę dla 7 zadań w arkuszu. Za ich rozwiązanie można było uzyskać aż 23 punkty.

Jednym z punktów odniesienia dla analiz skuteczności egzaminacyjnej szkoły jest zestawienie wiedzy i umiejętności ucznia w powiązaniu ze standardami wymagań będącymi podstawą egzaminu maturalnego. O skuteczności w procesie nauczania – uczenia się decyduje przede wszystkim umiejętność współpracy nauczyciela i ucznia.

Kartoteka arkusza egzaminacyjnego – poziom podstawowy

Nr zadania	BADANA CZYNNOŚĆ Zdający:	Standard	Pkt.	Rodzaj zadania
1.	identyfikuje kluczowe postaci polskiej sceny politycznej	I 6/ Polityka	3	otwarte
2.	rozdziela mniejszości narodowe i etniczne w Polsce	I 2/ Społeczeństwo	5	zamknięte
3.	podaje długość kadencji wybranych organów władzy w Polsce	I 7/ Polityka	3	otwarte
4.	wskazuje różnice pomiędzy grupą społeczną a przypadkowym zbiorem osób	I 1/ Społeczeństwo	2	otwarte
5.	identyfikuje twórców i zwolenników podanych doktryn	I 6/ Polityka	4	zamknięte
6.	rozpoznaje postawy społeczne i typy społeczeństw	I 1/Społeczeństwo	3	zamknięte
7.	rozpoznaje zasady i struktury wymiaru sprawiedliwości w Polsce	I 10/Polityka	3	zamknięte
8.	zna struktury organizacji i instytucji międzynarodowych	I 15/ Polska, Europa, świat	4	zamknięte
9.	rozpoznaje polityczne prawa i wolności człowieka w Polsce	I 11/ Prawo	2	zamknięte
10.	rozpoznaje funkcje współczesnego państwa	I 4	3	zamknięte
11.	wskazuje cechy polskiej konstytucji	I 7/ Polityka	3	zamknięte
12.	rozpoznaje zasady ustrojowe demokracji	I 5/ Polityka	2	otwarte
13.	rozpoznaje organy władzy w Polsce	I 7/ Polityka	4	otwarte
14.	rozpoznaje struktury władzy sądowniczej w Polsce	I 10/ Prawo	3	otwarte
15.	zna zasady finansowania samorządu terytorialnego w Polsce	I 7/ Polityka	2	otwarte
16.	wskazuje strony postępowania cywilnego w Polsce	I 12/ Prawo	2	otwarte
17.	identyfikuje kluczowe postaci międzynarodowej sceny politycznej	I 15/ Polska, Europa, świat	3	zamknięte
18.	identyfikuje podstawowe organizacje międzynarodowe	I 15/ Polska, Europa, świat	4	otwarte
19.	rozpoznaje instytucje i organy Unii Europejskiej	I 14/ Polska, Europa, świat	4	otwarte
20.	buduje wnioski na podstawie źródła statystycznego	II 2/ Polityka	1	otwarte
21.	zna problemy współczesnego świata	I 16/ Polska, Europa, świat	6	otwarte
22.	buduje wnioski na podstawie analizy źródła narracyjnego, odróżnia opinie od faktów	II 2,3/ Polska, Europa, świat	5	otwarte
23.	buduje wnioski na podstawie analizy źródła statystycznego, rozwiązuje problemy społeczne	II 2,III 3/ Polityka	7	otwarte

	ności lokalnej			
24.	wskazuje przyczyny i skutki wydarzeń i procesów politycznych oraz społeczno-ekonomicznych, zna zasady polskiego systemu wyborczego	II 2,I 7/ Polityka	7	zamknięte/ otwarte
25.	formuluje i uzasadnia własne stanowisko w sprawach publicznych	III 2/ Polityka	15	otwarte

3. Struktura i opis arkusza – poziom rozszerzony

Arkusz maturalny z wiedzy o społeczeństwie, na poziomie rozszerzonym, składał się z 11 zadań otwartych i 7 zamkniętych. Łącznie za rozwiązanie 18 zadań maturzysta mógł uzyskać 50 punktów. Arkusz egzaminacyjny tradycyjnie tworzyły 3 części: pierwsza polegała na rozwiązaniu testu sprawdzającego wiedzę przedmiotową, druga weryfikowała umiejętność pracy z materiałem źródłowym, część trzecia wymagała napisania wypracowania na jeden z dwóch zaproponowanych tematów.

Biorąc pod uwagę część pierwszą, warto zauważyć, iż za rozwiązanie zadań bezpośrednio związanych z Konstytucją można było uzyskać najwięcej, bo aż 6 na 20 punktów możliwych do zdobycia. Tak samo jak na poziomie podstawowym, w części testowej, polityka stanowiła najbardziej reprezentowany obszar treści. Za poprawne rozwiązanie zadań można było uzyskać 9 z ogólnej sumy 20 punktów.

Pomijając kwestie związane z wiedzą, arkusz na poziomie rozszerzonym premiuje korzystanie z informacji oraz tworzenie informacji. Za rozwiązanie zadań z drugiego i trzeciego obszaru standardu wymagań egzaminacyjnych można było uzyskać 30 punktów. Przygotowując się do egzaminu dojrzałości z wiedzy o społeczeństwie warto zainwestować w wiedzę – niezbędną przy rozwiązywaniu zadań testowych, a także w umiejętność konstruowania dłuższej uargumentowanej wypowiedzi. Wywód ten jest dowodem na opanowanie, przez zdającego, trudnej sztuki formułowania, przedstawiania i obrony własnego stanowiska na forum publicznym. Maturzysta, zgodnie z tematem pierwszym, rozważał, czy Polska i Polacy odnieśli sukces z perspektywy przemian ustrojowych ostatnich 20 lat. Temat drugi, znacznie rzadziej wybierany, wymagał omówienia polskiej drogi transformacji ustrojowej na tle wybranych krajów postkomunistycznych.

Kartoteka arkusza egzaminacyjnego – poziom rozszerzony

Nr zadania	BADANA CZYNNOŚĆ Zdający:	Standard	Pkt.	Rodzaj zadania
1.	zna zasady funkcjonowania organów władzy publicznej	I 7/ Polityka	2	otwarte /zamknięte
2.	rozpoznaje gałęzie prawa w Polsce	I 10/ Prawo	2	otwarte
3.	podaje różnicę pomiędzy mniejszością etniczną a narodową	I 2/ Społeczeństwo	1	otwarte
4.	zna strukturę organów władzy publicznej w Polsce	I 7/ Polityka	1	otwarte
5.	zna zasady funkcjonowania organów władzy publicznej w Polsce	I 7/ Polityka	2	zamknięte

6.	zna strukturę administracji publicznej w Polsce	I 7/ Polityka	1	zamknięte
7.	zna organy (organizacje) działające w ramach systemu Organizacji Narodów Zjednoczonych	I 15/ Polska, Europa, świat	2	otwarte
8.	zna podstawowe międzynarodowe dokumenty chroniące prawa i wolności człowieka	I 9/ Polska, Europa, świat	1	zamknięte
9.	identyfikuje kluczowe postaci międzynarodowej sceny politycznej	I 15/ Polska, Europa, świat	1	zamknięte
10.	lokalizuje wydarzenia dotyczące rozwoju terytorialnego Unii Europejskiej w czasie i przestrzeni	II 4/ Polska, Europa, świat	1	zamknięte
11.	zna modele ustrojowe współczesnych państw demokratycznych	I 5/ Polityka	3	otwarte
12.	zna stałych członków Rady bezpieczeństwa Organizacji Narodów Zjednoczonych	I 15/ Polska, Europa, świat	1	zamknięte
13.	lokalizuje współczesne konflikty zbrojne w czasie i przestrzeni	I 16, II 4/ Polska, Europa, świat	2	otwarte
14.	buduje wnioski na podstawie analizy źródła statystycznego	II 1/ Polityka	3	otwarte
15.	buduje wnioski na podstawie analizy źródła statystycznego	II 1, II 2/ Polityka	2	otwarte
16.	buduje wnioski na podstawie analizy źródła narracyjnego, zna procesy społeczno-ekonomiczne charakterystyczne dla procesu transformacji ustrojowej w Polsce	II 1, I 5/ Polityka	4	otwarte
17.	buduje wnioski na podstawie analizy źródła narracyjnego, zna procesy społeczno-polityczne charakterystyczne dla procesu transformacji ustrojowej w Polsce	II 1, II 15/ Polityka	1	zamknięte
18.	omawia, ocenia i porównuje wydarzenia i procesy polityczne, społeczno-ekonomiczne i kulturowe związane ze zmianami ustrojowymi w Polsce	III 1-4/ Polityka	20	otwarte

4. Podsumowanie

Bogactwo problemowe i tematyczne, z jakim styka się abiturient na egzaminie maturalnym z wiedzy o społeczeństwie niesie ze sobą pewne niebezpieczeństwo. Politologia, prawo, socjologia, ekonomia, psychologia to jakby „wierzchołki gór”, po których zdający musi się wprawnie poruszać. Pod tymi wierzchołkami kryją się odrębne dyscypliny nauk. Nie ulega wątpliwości fakt, że maturzysta nie jest w stanie poznać ich wszystkich gruntownie. Czy oznacza to, iż jest skazany na naukę wszystkiego po trochu, płytko i powierzchownie? Zdecydowanie nie!

Trywializowanie fundamentalnej wiedzy politologicznej bywa na egzaminie zwodnicze. Wiedza o społeczeństwie to dyscyplina porównawcza i empiryczna, nastawiona na badanie instytucji i zachowań politycznych w różnych kontekstach społeczno-kulturowych. Wszyscy, którzy zdecydowali się przystąpić do egzaminu, powinni zdawać sobie z tego sprawę. Konsekwencją tego kroku jest opanowanie kanonu pojęć.

W pierwszej kolejności, do tych podstaw – czyli obszarów szczególnej refleksji, zalicza się znajomość polskiej konstytucji, instytucji społeczno-politycznych i współczesnych procesów rozgrywających się na arenie międzynarodowej. Koncentrując się na usystematyzowanej wiedzy z wszystkimi jej prawidłami maturzysta będzie w stanie zrozumieć otaczający go świat, a tym samym zachodzące w nim zmiany. Zdobędzie patent na wykonywanie wspomnianych „skoków po wierzchołkach gór”, których zwieńczeniem jest zadanie rozszerzonej wypowiedzi. Wiedza posłuży mu za oręż w prowadzeniu rozważań na wybrany temat. Pozwoli konstruować argumenty, licząc się z kontrargumentami, uwolni swobodną rozmowę z samym sobą pełną porównań i konotacji, osadzoną we właściwym kontekście. A głos w dyskusji zabrać warto – polityka dotyka i porządkuje większość aspektów życia jednostki w społeczeństwie.

II. Część problemowa

Rozważanie, wnioskowanie, debatowanie na tematy społeczne, polityczne i prawne. Rzecz o planowaniu zadania rozszerzonej odpowiedzi na egzaminie maturalnym z wiedzy o społeczeństwie

Egzamin maturalny z wiedzy o społeczeństwie stanowi dla maturzysty prawdziwe wyzwanie. Fakt, iż zadania zawierają elementy różnych dziedzin wiedzy takich jak socjologia, politologia, prawo, filozofia, daje mu status jednego z najbardziej interdyscyplinarnych egzaminów. Po rozwiązaniu zadań różnego typu, dla których punktem wyjścia jest przede wszystkim wiedza oraz umiejętność pracy z tekstem źródłowym, przychodzi pora na prawdziwy deser. Mianowicie – ostatnia część egzaminu, zarówno na poziomie podstawowym, jak i rozszerzonym, wymaga stworzenia własnego, spójnego tekstu na określony temat. Polecenie to jest załączkiem pisarskiej uczytby konesera, ponieważ prawidłowe wnioskowanie polegające na wykrywaniu przyczyn i formułowaniu logicznych następstw wymaga racjonalnych i w miarę możliwości precyzyjnych argumentów.

Oczywiście poziomy egzaminu determinują stopień trudności tematu, a to z kolei znajduje wyraz w ilości punktów możliwych do zdobycia. I tak, na poziomie podstawowym napisanie tzw. wypracowania przynosi zdającemu 15 punktów, na 100 możliwych do uzyskania. Konsekwentnie, poziom rozszerzony, podkreśla relewantność (wagę) umiejętności tworzenia informacji. Zadanie rozszerzonej odpowiedzi stanowi tu, aż 40 procent rozwiązań wszystkich zadań w arkuszu. Warto zastanowić się przed egzaminem, jak przygotować się do tej pisarskiej eskapady i odpowiedzieć sobie na pytanie: Na co trzeba zwrócić szczególną uwagę, by podnieść końcową ocenę pracy?

W wymaganiach egzaminacyjnych poważny zakres stanowi problematyka społeczno – polityczno – prawna, jest to materia zdradliwa z różnych względów. Po pierwsze, postępująca pluralizacja instytucji społecznych tworzy wiele kanonów zachowań wobec istniejących zjawisk i procesów. Ponadto, wypracowanie, jako pole debat, polemik i rozważań – dotyka problematyki współczesnej, która przenika się, na każdym kroku z osobistymi doświadczeniami zdających. A to wbrew pozorom, wcale nie czyni pisania łatwiejszym. Przeciwnie, łatwo ulec złudzeniu, iż na dany temat wiemy już wszystko. Oto przykład.

Każdy zdający obcuje na co dzień z *demokracją*, żyjemy przecież w demokratycznym państwie. Niestety odpowiedź na pytanie o istotę współczesnej demokracji już taka oczywista nie jest. Natchmiastowe skojarzenie łączy ją wprost z *władzą ludu*.

Jednakże dookreślenie, jak ta władza wszystkich ludzi wygląda w praktyce i, czy obywatele mają czas i ochotę na zarządzanie państwem powoduje zaniepokojenie. Trudności piętą fakt, iż

słowo demokracja odwołuje się zarówno do ideału, jak i do rzeczywistości. Jak się z tym wszystkim uporać?

Poza dyskusją pozostaje kwestia posiadanego zasobu wiedzy. I nic nie jest w stanie jej zastąpić. Niestety, sama wiedza nie wystarczy. Niezbędna jest nieprzeciętna umiejętność obserwacji, pozwalająca rejestrować zdarzenia. Ciekawość świata, pasja komentowania, oceniania oraz analizowania rzeczywistości to modelowe przymioty maturzysty z wiedzy o społeczeństwie. Trudno o złoty środek, którego pozyskanie w jakiś cudowny sposób sprawi, iż poziom prowadzonej debaty będzie satysfakcjonujący. *Cudów nie ma*. I raz na zawsze zdający powinni wyzbyć się myślenia w stylu: *jakoś to będzie, coś tam wiem...* W zamian proponuje się postawę kreatora opisu świata, w pełni odpowiedzialnego, a przede wszystkim świadomego własnych działań. I nie chodzi o tworzenie nowej rzeczywistości, tylko o wytyczenie pola odpowiedzi, stworzenie solidnych ram, w obrębie których temat zadania rozszerzonej odpowiedzi będzie rzetelnie, krok po kroku, realizowany. Jednym słowem – najważniejszy jest **PLAN**. Planowanie działań pomaga w tworzeniu spójnych, powiązanych ze sobą działań. Eliminuje chaos i natłok myśli, wprowadza cudowny porządek, który prowadzi prosto do celu...

W tym roku zdający maturę na poziomie rozszerzonym mieli do wyboru następujące tematy wypracowań:

1. „20 lat przemian ustrojowych w Polsce. Rozważ, czy Polska i Polacy odnieśli sukces. W wypracowaniu wykorzystaj dwa materiały źródłowe zawarte w II części arkusza egzaminacyjnego.”

2. „Omów polską drogę transformacji ustrojowej na tle wybranych krajów postkomunistycznych. W wypracowaniu uwzględnij czynniki ułatwiające i utrudniające proces transformacji w tych krajach.”

Polecenia na pierwszy rzut oka podobne, oba dotyczyły przemian ustrojowych ostatniego dwudziestolecia. Jednakże zdający niemalże jednogłośnie wybrali temat pierwszy. Na 2650 osób przystępujących do rozwiązywania zdań maturalnych na poziomie rozszerzonym, aż 2575 dokonało takiego wyboru. Tylko 73 osoby podjęły temat drugi, 2 osoby nie podjęły się realizacji żadnego tematu. O czym świadczą te dane? Po pierwsze, temat pierwszy okazał się dla zdających szalenie atrakcyjny i zmniejszył znaczenie tematu drugiego.

Po drugie, w ocenie maturzystów temat pierwszy uważany był za przystępny, przez co łatwy do napisania. Ten wniosek potwierdza śladowa ilość zdających, którzy rozwiązując arkusz pominięli wypracowanie.

Maturzyści zauważyli subtelny różnicę dotyczącą treści obu tematów. Temat pierwszy odnosił się do przemian ustrojowych w Polsce, temat drugi odwoływał się do transformacji w innych państwach regionu. Podsumowując, przeciętny maturzysta, przez sam fakt zamieszkiwania na terenie Polski, obserwował proces transformacji. Co więcej, był jego bardziej lub mniej aktywnym uczestnikiem. Dlaczego, mimo pozytywnego nastawienia zdających, zadanie rozszerzonej odpowiedzi, na tle innych zadań, należy uznać za trudne? (wskaźnik łatwości dla okręgu 0,42). Inaczej, co należy zrobić, aby w przyszłości wynik był wyższy?

W większości przypadków zawiodło, wspomniane wcześniej *planowanie...*, zwyciężyło myślenie – *znam temat – i żeby nie tracić czasu, od razu przystępuję do pisania*. Zdający zbagatelizowali zagadnienie transformacji, skrótowo i pobieżnie ustosunkowali się do tematu. Być może nie wczytali się we wszystkie jego części, a już na pewno nie zaplanowali wnikliwie własnych działań.

Oto trzy charakterystyczne przykłady planów, które znalazły się w arkuszach egzaminacyjnych.

Plan numer 1.

16

Egzamin maturalny z wiedzy o społeczeństwie
Poziom rozszerzony

BRUDNOPIS

1. Opis transformacji ustrojowej = sukces polski
 - działalność Solidarności (strajki) - rys historyczny
 - przemiany Okręgowego Stow. 1989r - wymienić
 - zmiany ustrojowe = nowelizacje konstytucji z 1952r, pluralizm polityczny, demokracja, wejście do NATO, UE, reformy samokształcenia, zdrowia, edukacji.
2. Źródła! bezrobocie, niezadowolone społeczeństwo - bieda
3. Wnioski końcowe: Polska odniosła sukces (sukcesy podrozwoju, studiowania, prowadzenia działalności gospodarczej - jesteśmy prawdziwym partnerem w UE)

Plan numer 2.

16

Egzamin maturalny z wiedzy o społeczeństwie
Poziom rozszerzony

BRUDNOPIS

- Ciepło!
- źródła
- 20 lat przemian ustrojowych
kwestia: def. transformacji, procesowy transf.
rozbięcie: zmiany
- | | |
|---|---|
| <p>korzystne</p> <ul style="list-style-type: none"> • polityczne: zmiana ustroju, demokracja - UE, NATO, pluralizm, prawa obywatela • gospodarcze: wolny rynek, inwestycje zagr. • społeczne: społeczeń. cywilizacyjne, otwarte, tolerancyjne, liczą się kwalifikacje (wiedza) | <p>niekorzystne</p> <ul style="list-style-type: none"> • ekstremizm polityczny, chaos na scenie politycznej, populizm • drapieżna konkurencja, wzrost bezrobocia, upadek przedsiębiorstw • grupa niezadowolonych, wykluczonych społecznie, syndrom Homo Sovieticus |
|---|---|
- podkreślić wagę sukcesu mimo strat → odpowiedzi - sukces - omiastu, olaszego, aena, białym + co jest najważniejsze..
- Zakończenie: każde zmiany ma braki i cenne, w Polsce więcej pozytywnych stron: bieżemy ułóst w procesach międzykulturowych (globalizacja, integracja) i rozwoju, demokracji i praw.
Ale pamiętajmy o zagrożeniach np. terroryzm

Plan numer 3.

16

Egzamin maturalny z wiedzy o społeczeństwie
Poziom rozszerzony

BRUDNOPIS

Wstęp: sukces transformacji

Możliwość:

1. wprowadzenie demokracji - konstytucja 1997 - rady prawe
2. gospodarka wolnorynkowa
3. zmiany społeczne: edukacja, awans, podrozbie
4. NATO } integracje
5. UE } daty
6. EURO 2012 - jesteśmy partnerem w Europie; skok cywilizacyjny
7. Nowe technologie: komunikacje

Zakończenie: podsumowanie wszystkich zmian = sukces, odzyskałmy suwerenność na arenie międzynarodowej i potrafimy to wykorzystać

Przedstawione plany obrazują różne sposoby podejścia zdających do realizacji tematu wypracowania. Objętościowo są porównywalne, nie ma również dysproporcji, jeśli weźmiemy pod uwagę zawarte w nich informacje. Ich napisanie zajęło zdającym mniej więcej tyle samo czasu. I na tym podobieństwa się kończą. Na uwagę zasługuje plan numer 2 – trudno o lepszy schemat odpowiedzi. Zdający zapisał w nim kluczowe wątki tematu, które po złożeniu w całość utworzą modelowe wypracowanie. Już na etapie konstrukcji planu wyraźnie widać rozważania zdającego. Mamy argumenty „za” i „przeciw”, które w dalszej części pracy zostają zbilansowane. Zdający udziela odpowiedzi na pytanie, które argumenty przeważają, są, jego zdaniem ważniejsze i tym samym stają się podstawą wniosku.

Plan numer 1 nie wprowadza porządku w formułowaniu sądów i ocen – informacje zdają się „wysypywać z worka na chybił trafił”. Trudno zauważyć rozważania nad bilansem transformacji, zdającemu przyświecała raczej myśl – wypisać wszystko co ma związek z transformacją w Polsce. A szkoda, bo plan ma tworzyć pewną konstrukcję, szkielet końcowej odpowiedzi. W planie 1. dają się również zauważyć argumenty „za” i „przeciw”, ale nie wiadomo, czy zdający zdaje sobie z tego sprawę. Zbędny wydaje się rys historyczny, do którego odwołano się we wstępie. Wylczenie ustaleń obrad Okrągłego Stołu też na niewiele się zda, jeżeli zdający będzie kierował się tylko odtworzeniem historii. Należy podkreślić z całą stanowczością, iż to zdający jest kreatorem, twórcą swojej odpowiedzi. To oczywiste, ale wiąże się z tym odpowiedzialność zarówno za treść przekazywanych informacji, sposób i formę.

W planie numer 3 darmo szukać kontrargumentów. Zdający sformułował wniosek – transformacja w Polsce odniosła sukces – i z uporem jednostronnie go uzasadnił. To zbyt szczelne podejście. Dyskusja problemowa szczególnie docenia umiejętność obalania kontrargumentów. Problem musi być poddany analizie na wielu płaszczyznach – wtedy można mówić o *rozważaniu*.. A czyż nie rozważanie właśnie stanowiło fundamentalną oś polecenia?

Wnioski

Napisanie komunikatywnego, merytorycznie poprawnego wypracowania na egzaminie maturalnym z wiedzy o społeczeństwie należy uznać za sztukę. Dzieło to jest próbą syntezy posiadanej wiedzy z umiejętnością budowania własnych sądów i ocen, w oparciu o logicznie sformułowane przesłanki. Praca ta wymaga przygotowania, oznaczenia pola dyskursu. Zdający musi dokładnie wiedzieć, co i kiedy chce przekazać. Narzędziem, które może ułatwić to skomplikowane zadanie, jest **plan**. Skonstruowany z uwagą, zgodnie z treścią polecenia. Tylko wtedy, plan ma szansę wypełnić swoją misję. Staje się swoistym drogowskazem, nawigacją i prowadzi do satysfakcjonującego zakończenia pracy.

Przedstawione przykłady planów, wyciągnięte wprost z arkuszy egzaminacyjnych, dowodzą, iż taka mapa jest potrzebna. A czas utracony na jej przygotowanie zwraca się z nawiązką. Zamiast bezrefleksyjnie, bez konceptu, przelewać wszystkie myśli na papier, lepiej się chwilę zastanowić i przynajmniej dwa razy, no może trzy przeczytać polecenie. I na jego podstawie zbudować schemat prowadzonego wywodu.

Zaskakujące, ale przytoczone przykłady planów zawierają zbliżony zakres informacji – zwłaszcza plan numer 1 i 2. Niestety oceny prac były różne.

I jeszcze jeden wniosek: lepszy „każdy” plan niż „żaden”. Zwłaszcza, że miejsce planu jest w brudnopisie i zawsze można „cos” w nim dopisać, a „cos” wykreślić. Lepszy to pomysł, niż „cos” napisać w wypracowaniu.

